

CVO Baarn/Soest

stichting voor Christelijk Voortgezet Onderwijs Baarn/Soest



Protocol Cameratoezicht

Versie	Datum	Type	Akkoord	Naam
0.1	Dec 2023	concept	Privacy Team	Protocol Cameratoezicht CVO Baarn/Soest
1.0			GMR	

Instemming GMR, versie 1.0

Reglement cameratoezicht onderwijsinstelling Griffland College

Dit reglement cameratoezicht heeft betrekking op het terrein en gebouw van het Griffland College waar toezicht door middel van camerasystemen wordt ingezet. Het geeft een beschrijving van taken, verantwoordelijkheden en procedures over het cameratoezicht, met het oog op integer gebruik van het camerasysteem en de bescherming van privacy van leerlingen, medewerkers en bezoekers.

Artikel 1 – Begripsbepalingen

In dit reglement wordt verstaan onder:

- a) Cameratoezicht: toezicht met behulp van camera's, waardoor er sprake is van verwerking van persoonsgegevens als bedoeld in de Algemene Verordening Gegevensbescherming (tot 25 mei 2018 Wet bescherming persoonsgegevens).
- b) Heimelijk cameratoezicht: toezicht met behulp van verborgen en/of niet-zichtbare camera's, of cameratoezicht dat niet kenbaar is gemaakt aan leerlingen en/of hun wettelijk vertegenwoordiger, medewerkers en bezoekers.
- c) Serverruimte: de van een toegangscontrole voorziene ruimte, waar de server of opnameapparatuur staat waarop de opgenomen camerabeelden geregistreerd staan en waar ook de mogelijkheid bestaat om opgenomen camerabeelden terug te kijken en/of op een informatiedrager te plaatsen.
- d) Camerasysteem: het geheel van camera's, monitoren, opnameapparatuur, verbindingkasten, verbindingen en bevestigingen waarmee het cameratoezicht wordt uitgevoerd.
- e) Camerabeeld: de door het cameratoezicht verkregen camerabeeld.
- f) Beheerder: de door de bestuurder aangewezen medewerker van de onderwijsinstelling, die verantwoordelijk is voor de inrichting, het beheer en toezicht op het cameratoezicht. Bij het Griffland College is dat de rector en de plaatsvervangend rector en bij afwezigheid van eerdergenoemden, de teamleiders.
- g) Technisch beheerder: de functionaris, die onder verantwoordelijkheid van de beheerder, is belast met het technisch beheer van het camerasysteem. Dit valt onder de facilitair manager van het gebouw.
- h) Bevoegde medewerker: een door de directeur als zodanig aangewezen persoon die betrokken is bij de uitvoering van het cameratoezicht. Bij het Griffland College zijn dit de conciërges en het MT.
- i) Incident: een waargenomen ongewenst en/of strafbaar feit, ongeval of andere gebeurtenis die vraagt om handhaving, onderzoek en/of strafrechtelijke vervolging.

Artikel 2 –Werkingsfeer en doelstellingen cameratoezicht

1. Dit reglement is van toepassing op leerlingen en/of hun wettelijk vertegenwoordiger, medewerkers en bezoekers die zich bevinden in de gebouwen of op de terreinen van het Griffland College.
2. Het inzetten van cameratoezicht, en het gebruik van de camerabeelden, is alleen toegestaan voor:
 - a. de bescherming van de veiligheid en gezondheid van leerlingen, medewerkers en bezoekers;
 - b. de beveiliging van de toegang tot gebouwen en terreinen, waaronder mede is begrepen het weren van ongewenste bezoekers;
 - c. de bewaking van zaken die zich in gebouwen of op terreinen bevinden;
 - d. het vastleggen van incidenten.
3. Camerabeelden worden uitsluitend gebruikt ten behoeve van de doelstelling zoals genoemd in lid 2.

Artikel 3 – Taken en verantwoordelijkheden

1. Het cameratoezicht geschiedt onder verantwoordelijkheid van de bestuurder van CvO Baarn/Soest.
2. Alvorens te besluiten tot het instellen of intensiveren van cameratoezicht, voert het de bestuurder een privacytoets uit, waarbij de mate van inbreuk op de privacy van de leerlingen, medewerkers en bezoekers wordt afgewogen tegen het belang van de onderwijsinstelling om cameratoezicht te gebruiken. Hierbij wordt meegewogen of de doelstellingen als geformuleerd in artikel 2, op een andere wijze kunnen worden bereikt, met een minder ingrijpend middel dan cameratoezicht.
3. De directeur van het Griffland College is verantwoordelijk voor de inrichting, het beheer en toezicht op het cameratoezicht binnen de onderwijsinstelling.
4. De directeur wijst een technisch beheerder aan die belast is met het technisch beheer van het camerasysteem, dit is de facilitair manager van het gebouw.
5. De MT leden zijn plaatsvervaarders in geval van afwezigheid van de directeur, zij zijn ook bevoegd om de beelden te bekijken indien noodzakelijk.
6. Bevoegde medewerkers zijn de conciërges.
7. Het MT kan een medewerker autoriseren om onder nader te stellen voorwaarden en voor een vooraf bepaald doel cq. een vooraf bepaalde periode camerabeelden terug te kijken.

Artikel 4 – Inrichten camerasysteem en beveiliging

1. De beheerder is verantwoordelijk voor de inrichting van het camerasysteem en de plaatsing van de camera's, binnen de kaders van de door de bestuurder uitgevoerde privacytoets als bedoeld in artikel 3 lid 2.
2. De beheerder zorgt voor passende technische en organisatorische maatregelen om de camerabeelden te beveiligen tegen verlies of tegen enige vorm van onrechtmatig gebruik. Deze maatregelen garanderen, rekening houdend met de stand van de techniek (zoals te doen gebruikelijk in de informatiebeveiligings- en beveiligingsbranche) en de kosten van de tenuitvoerlegging, een passend beveiligingsniveau gelet op de risico's van het cameratoezicht en de aard van te beschermen camerabeelden met zich meebrengen. De maatregelen betreffen het camerasysteem, de serverruimte en camera-observatieruimte.
3. Het terugkijken van opgenomen camerabeelden geschiedt slechts in aanwezigheid van twee daartoe bevoegd verklaarde personen.
4. De met cameratoezicht belaste medewerkers gaan vertrouwelijk en integer om met de kennis die zij tot zich krijgen vanwege het cameratoezicht, in het bijzonder met betrekking tot de privacy van leerlingen, medewerkers en bezoekers. Voor zover daar arbeidsrechtelijk niet in is voorzien, sluit de beheerder daartoe een geheimhoudingsverklaring met de locatiebeheerder(s), technisch beheerder en/of bevoegde medewerker(s).
5. De beheerder draagt er zorg voor dat het cameratoezicht kenbaar wordt gemaakt aan leerlingen en/of hun wettelijk vertegenwoordiger, medewerkers en bezoekers op zichtbare en herkenbare wijze, zoals maar niet beperkt tot borden en stickers bij de ingang van de gebouwen of terreinen van de onderwijsinstelling.
6. Voor zover er in het camerasysteem camerabeelden worden opgeslagen, worden deze beelden na uiterlijk vier weken na de opname automatisch gewist, tenzij er een incident is geconstateerd op basis waarvan het noodzakelijk is de met het incident samenhangende camerabeelden te bewaren. Na afhandeling van het incident worden de betreffende camerabeelden (en eventueel gemaakte kopieën of afdrukken) gewist.
7. Het camerasysteem is zodanig uitgerust dat het terugkijken van opgenomen camerabeelden of het uitgeven daarvan slechts mogelijk is in de camera-observatieruimte.

8. Voor zover er live camerabeelden worden uitgekeken in een andere ruimte dan de serverruimte of camera-observatieruimte, zijn er technische en organisatorische maatregelen genomen die het onbevoegd meekijken zoveel als redelijkerwijs mogelijk voorkomen.
9. Voor zover er bij het inrichten van het camerasysteem voor gekozen wordt om de leerlingen, medewerkers en bezoekers via een monitor live terugkoppeling te geven van de camerabeelden, kunnen deze live camerabeelden alleen betrekking hebben op deze betreffende leerlingen, medewerkers en bezoekers.
10. Bewerking van camerabeelden vindt slechts plaats in het kader van het verscherpen van deze camerabeelden.

Artikel 5 – Inzage en uitgifte opgenomen camerabeelden aan derden

1. Op verzoek van politie, rechter-commissaris of (hulp)officier van justitie kan inzage worden gegeven in (opgenomen) camerabeelden in het kader van de uitoefening van diens publiekrechtelijke taak.
2. Uitgifte van camerabeelden vindt slechts plaats op *vordering* van de politie, rechter-commissaris of (hulp)officier van justitie waarbij de vordering gebaseerd is op een wettelijke grondslag.
3. Alvorens tot inzage of uitgifte over te gaan, legitimeert de betreffende functionaris zich vooraf ten overstaan van de beheerder of locatiebeheerder, en tekent voor ontvangst van de uitgegeven camerabeelden.
4. De inzage en uitgifte wordt door de beheerder geregistreerd.
5. Aan andere derden wordt geen inzage in de camerabeelden gegeven, of camerabeelden uitgegeven, anders dan met de uitdrukkelijke toestemming van de betrokken leerling en/of hun wettelijk vertegenwoordiger, medewerker of bezoeker.

Artikel 6 – Rechten van betrokkenen

1. Betrokken leerlingen en/of hun wettelijk vertegenwoordiger, medewerkers en bezoekers komen de rechten toe zoals bedoeld in de Algemene Verordening Gegevensbescherming (tot 25 mei 2018 de Wet bescherming persoonsgegevens). Hieronder vallen het recht op inzage, correctie en verwijdering van camerabeelden waarop zij zijn afgebeeld.
2. Een verzoek tot inzage in camerabeelden geschiedt schriftelijk of per e-mail aan de beheerder, die binnen 10 werkdagen na ontvangst van het verzoek inhoudelijk zal reageren.
3. Het verzoek tot inzage wordt afgewezen wanneer het verzoek tot inzage in camerabeelden ongespecificeerd is, of als met dit verzoek kennelijk misbruikt van recht wordt gemaakt.
4. In geval van een incident, kan een inzageverzoek worden geweigerd als dat noodzakelijk is in het belang van de voorkoming, opsporing en vervolging van strafbare feiten.
5. Klachten over de toepassing van het camerasysteem, dit reglement en over het gedrag van de beheerder, locatiebeheerder of de bevoegde medewerkers, worden schriftelijk ingediend bij de bestuurder van CvO Baarn/Soest. De bestuurder zal binnen 6 weken na datum ontvangst van de klacht reageren.

Artikel 7– Heimelijk cameratoezicht

1. Heimelijk cameratoezicht is slechts toegestaan indien regulier cameratoezicht en andere door de onderwijsinstelling genomen maatregelen en inspanningen, niet leiden tot beëindiging van de structurele incidenten. Het inzetten van heimelijk cameratoezicht is niet mogelijk voor preventieve doeleinden.
2. Voornoemd heimelijk cameratoezicht mag alleen tijdelijk en op zodanige wijze worden ingezet, dat inbreuk op de persoonlijke levenssfeer van de leerlingen, medewerkers en bezoekers zo klein mogelijk is.

3. Heimelijk cameratoezicht is uitsluitend toegestaan na specifieke voorafgaand schriftelijk advies van de functionaris gegevensbescherming en toestemming van de bestuurder onder vermelding van de voorwaarden waaronder het heimelijk cameratoezicht plaatsvindt.
4. De onderwijsinstelling informeert – voor zover redelijkerwijs mogelijk - achteraf de betrokken leerlingen en/of hun wettelijk vertegenwoordiger, medewerkers en bezoekers over het toegepaste heimelijk cameratoezicht.
5. Voordat heimelijk cameratoezicht wordt toegepast, wordt er een privacy impact toets uitgevoerd waarin de privacy risico's worden beschreven met daarbij behorende maatregelen om deze risico's in voldoende mate te beperken. Ook worden daarin de proportionaliteit en subsidiariteit van het heimelijk cameratoezicht beschreven. De Functionaris gegevensbescherming wordt voorafgaand aan het heimelijk cameratoezicht om advies gevraagd bij de privacy impact toets.

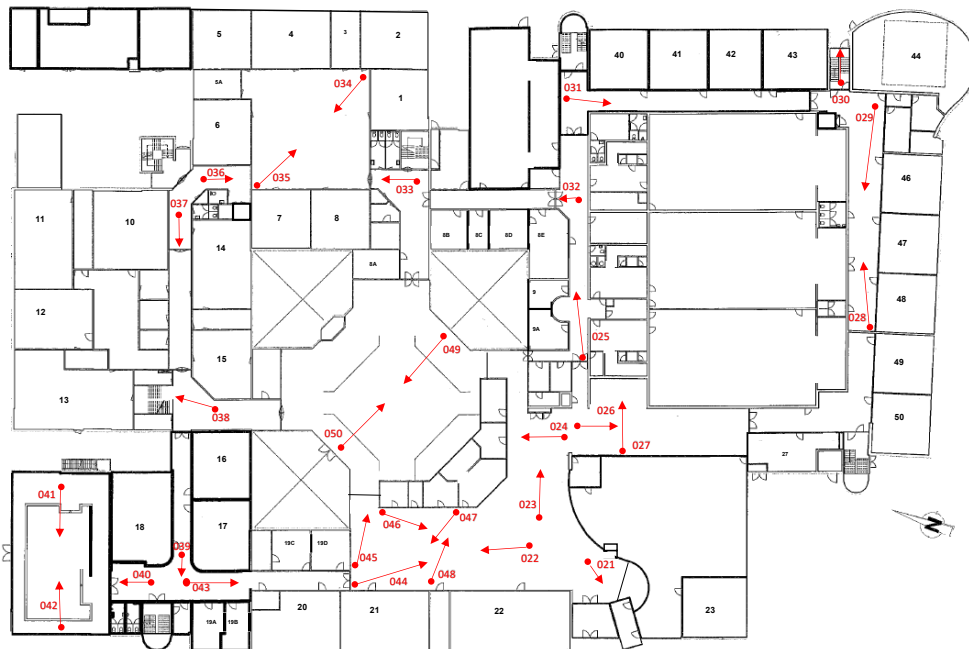
Artikel 8 – Verslaglegging en rapportage

1. De directeur rapporteert tenminste jaarlijks aan de bestuurder over het toegepaste cameratoezicht, waaronder begrepen is een verslag over de verstrekkingen van camerabeelden zoals bedoeld in artikel 5.
2. Jaarlijks wordt door de directeur gerapporteerd aan de MR over het cameratoezicht betreffende het voorafgaande jaar (over aard, frequentie en lengte van het toezicht). Daarbij wordt specifiek gemeld indien heimelijk cameratoezicht is toegepast.

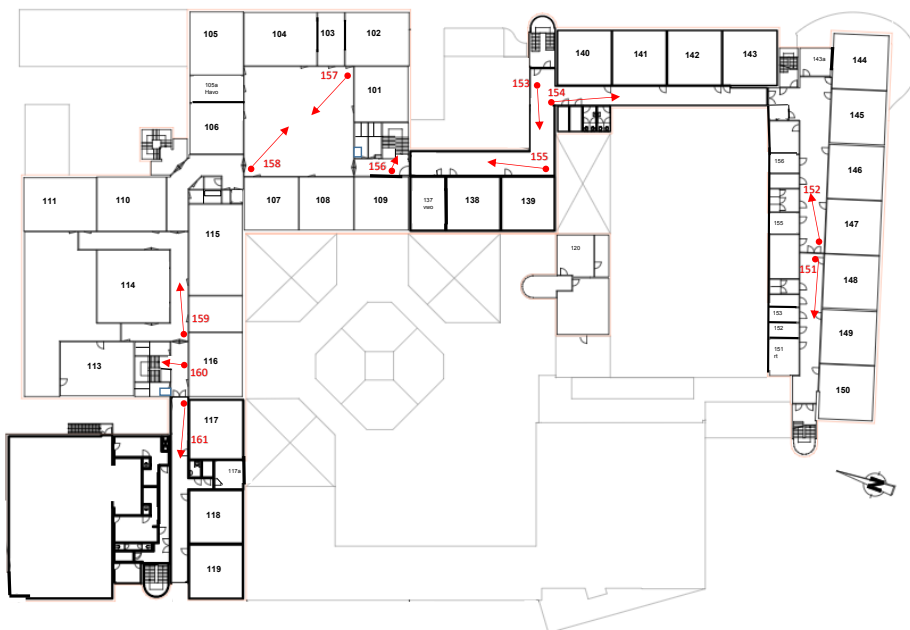
Artikel 9 – Slotbepaling

1. De bestuurder stelt dit reglement vast. Voorafgaand aan het vaststellen, wijzigen of intrekken van dit reglement cameratoezicht, vraagt de bestuurder de (G)MR om instemming.
2. De directeur informeert, de leerlingenraad over het vaststellen, wijzigen of intrekken van dit reglement.
3. Het reglement treedt onmiddellijk in werking. Een wijziging in dit reglement treedt in werking binnen 30 dagen na bekendmaking van de wijziging.

Bijlage 1:
plattegronden van het terrein en gebouw van het Griffland College waar de camera's geplaatst zijn.



Camera's begane grond



Camera's eerste verdieping

